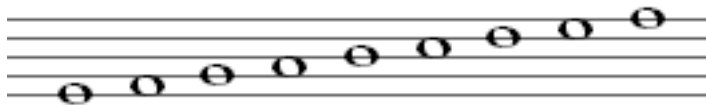


Musikteorins grunder

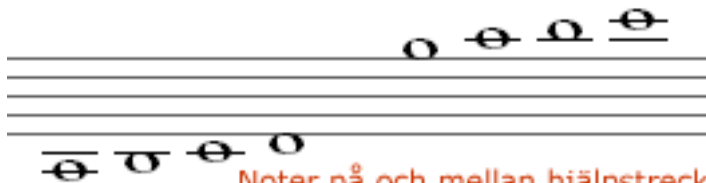
När man vill skriva ner musik - så att den kan läsas och spelas av andra - använder man sig av så kallad **notskrift**. Själva tonerna skrivs med hjälp av noter, vilka är runda "ovaler" som antingen är ifyllda (helt svarta) eller inte ifyllda. Dessa ovaler förses sedan ofta med ett "skaft" - ett lodrät streck - som ibland också har en liten "flagga" i toppen. Kombinationerna av ifylld eller inte ifylld oval, samt skaft och typ av flagga gör att man i notskriften kan bestämma hur långt eller hur kort en ton ska spelas.

När man sen skriver in noterna i ett notsystem kan man betrakta det man skriver som en matematisk graf med två axlar. Den horisontella axeln berättar hur musiken fortlöper i tid - man läser från vänster till höger. Den vertikala axeln berättar vilken tonhöjd som ska spelas - höga toner skrivs högt upp i notsystemet och låga toner långt ner i notsystemet.



Noter på och mellan strecken

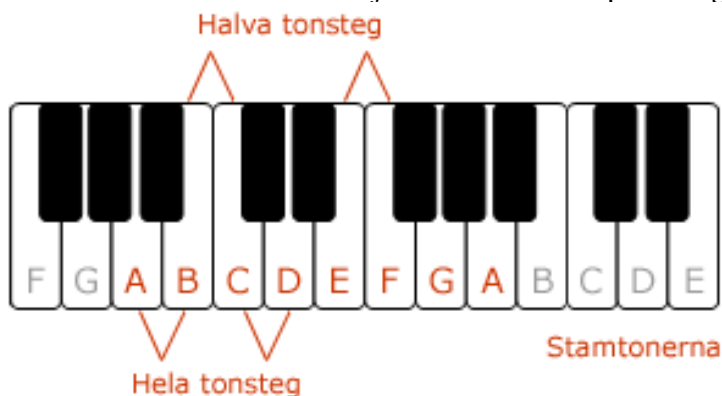
Det finns ju dock fler toner än nio. Ett sätt att skriva dessa är att använda sig av så kallade **tillfälliga hjälpstreck**, vilka fungerar som en kort extra tillfällig linje. Beroende på hur hög eller hur låg den önskade tonen är, kan man sätta fler hjälpstreck under eller över varandra, så som den första och den sista noten har i bilden till höger.



Noter på och mellan hjälpstreck

Tonnamn

I vårt västerländska tonsystem utgår man från sju grundtoner eller så kallade **stamtoner**. Dessa grundtoner är helt enkelt de sju första bokstäverna i alfabetet. A B C D E F G (och tillbaka till A igen). Stamtonerna är de toner som är de vita tangenterna på ett piano. Om vi placerar stamtonerna på ett piano klaviatur så ser det ut som på bilden till höger. Som du ser har ett piano klaviatur många vita tangenter. Vad det gäller alfabets sju första bokstäver - så har man kommit till "G" så börjar man sedan om på "A" igen.

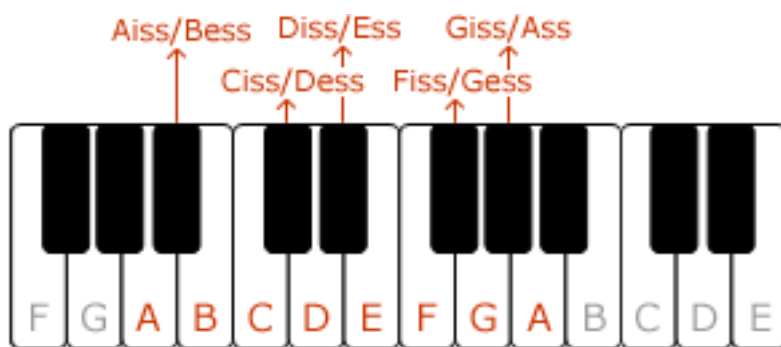


Som du också märker så finns det **svarta tangenter** mellan vissa av de vita tangenterna. Det gör att det inte riktigt är samma "**avstånd**" mellan stamtonerna. När man talar om avstånd mellan olika toner så brukar man använda sig av begreppen **helt tonsteg** och **halvt tonsteg**. Mellan till exempel "A" och "B" så finns det en svart tangent. Att spela från "A" till "B" kallas att spela ett helt tonsteg, likaså från "C" till "D" eller från "F" till "G".

Men mellan "E" och "F" och mellan "B" och "C" finns ingen svart tangent, att spela mellan dessa kallas att hoppa ett **halvt tonsteg**. Så fort du inte har någon tangent mellan den ton du ska till, så hoppar du ett halvt tonsteg och om du har en tangent mellan, så hoppar du ett helt tonsteg. Det här systemet gäller förvisso också de svarta tangenterna. Om man exempelvis vill spela från "E" till "den svarta tangenten precis till höger om F" så spelar man också ett helt tonsteg. Om man spelar från "den svarta tangenten precis till höger om C" till "D" så spelar man följaktligen ett halvt tonsteg. Man kan med det här tankesättet konstatera att vårt musikersystem består av **12 halva tonsteg** - och sen börjar det om igen.

Om vi går till tonen F på pianot och vill hoppa ett halvt tonsteg upp (åt höger), vad heter då den tonen? Detta kallas att **höja tonen** och då heter den *Fiss*, höjer vi C så heter den *Ciss* och så vidare.

Kort och gott man lägger till **ändelsen -iss** om man vill höja en ton ett halvt tonsteg. I notskriften görs detta med ett **korsförtecken - #** - före den not man vill höja.



Höjda och sänkta stamtoner

Om vi istället går till tonen G på pianot och vill hoppa ett halvt tonsteg neråt (åt vänster), heter den *Fiss* då? Detta kallas att **sänka tonen** och då heter den *Gess*, sänker vi D heter den *Dess* och så vidare. Man lägger alltså till **ändelsen -ess** om man vill sänka tonen ett halvt tonsteg (undantag - ett sänkt E heter *Ess* och ett sänkt A heter *Ass*). I notskriften görs detta med ett **b-förtecken - b** - före den not man vill sänka. *Fiss* och *Gess* är alltså samma ton på pianot men de "stavas annorlunda", liksom *Ciss/Dess*, *Diss/Ess*, *Giss/Ass*, och *Aiss/Bess*.

Förtecken

- # = korsförtecken höjer efterföljande ton ett halvt tonsteg och ger tonändelsen -*iss*.
- b = b-förtecken sänker efterföljande ton ett halvt tonsteg och ger tonändelsen -*ess*.



Klaver

Om man vill spela toner som ligger lågt ovanför eller långt under notsystemets fem linjer så får man väldigt många hjälpstreck, vilket blir svårsläst. Lösningen är att använda sig utav så kallade **klaver**. En klav är ett slags "nyckel" som talar om var i systemet en förutbestämd not befinner sig. Faktum är att ett notsystem som saknar klav egentligen inte går att spela - det behövs en nyckel för att bestämma vilka toner som menas.



G-klav och F-klav

De vanligaste klaverna är **G-klav** (*diskantklav*) och **F-klav** (*basklav*). G-klaven talar om var tonen *g* sitter i notsystemet. F-klaven talar om var tonen *f* sitter i notsystemet. Men klaverna talar inte bara om vilken ton de pekar ut i systemet utan även **i vilken oktav** den befinner sig. Om du tänker dig ett piano bild så finns ju tonen *g* på flera ställen.



- G-klaven talar om var tonen *g1* (*g-ett*) befinner sig (fjärde *g* från vänster på pianot)
- F-klaven talar om var tonen lilla *f* befinner sig (tredje *f* från vänster på pianot)
- I G-klav spelar man mest i *ettstrukna* och *två strukna* oktaven - "mellan-ljusa" och ljusare toner i diskantregistret.
- I F-klav spelar man mest i *lilla* och *stora* oktaven - mörka toner i basregistret.